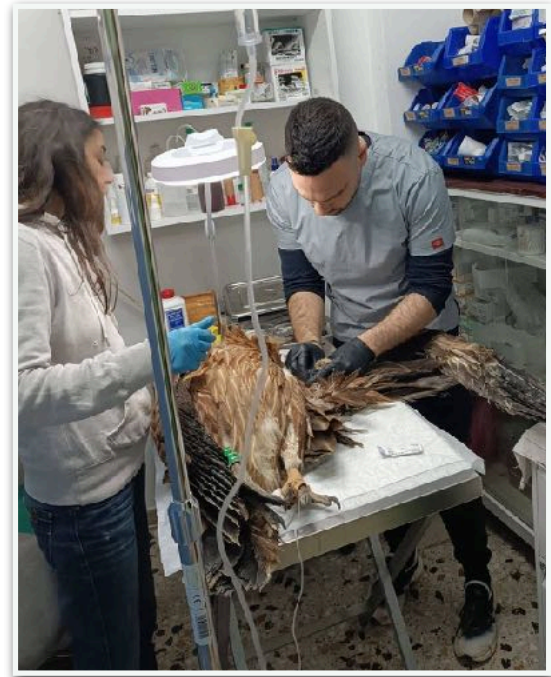


Γερακαετός (*Aquila pennata*) από την Κρήτη, που εστάλη από το Μουσείο Φυσικής Ιστορίας Κρήτης, με κάταγμα φτερούγας. Όπως έδειξε η ακτινογραφία ήταν πυροβολημένος. Και τα τρία σκάγια είναι στο κεφάλι.



Βαλτόμπουφος από τη Χίο, που βρέθηκε κρεμασμένος σε σύρματα.



Ένας ανώριμος γύπας (*Gyps fulvus*) από τη Σητεία έφτασε μέσω του Μουσείου Φυσικής Ιστορίας Κρήτης, με σοβαρότατο τραυματισμό από πρόσκρουση σε ανεμογεννήτρια.



Μπούφος με κάταγμα στο βραχιόνιο, που χρειάστηκε χειρουργείο.



Ενήλικος μαυρόγυπας (*Aegypius monachus*) από τη Δαδιά που έστειλε στην ANIMA η Μονάδα Προστατευόμενης Περιοχής του ΟΦΥΠΕΚΑ. Η οφθαλμολογική εξέταση έδειξε σε πρώτη φάση προχωρημένο καταρράκτη.



Τυτούδες

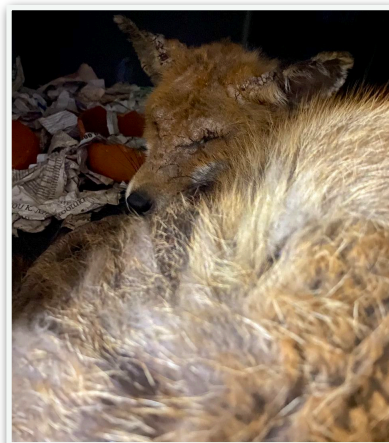
Γύρω στα 250 άγρια πουλάκια αλλά και πολλές παγίδες και ξόβεργες κατασχέθηκαν στο παζάρι του Σχιστού, από την Ομοσπονδιακή Θηροφυλακή της Δ' Κυνηγετικής Ομοσπονδίας. Τα πουλάκια μεταφέρθηκαν στην ANIMA, όπου καταμετρήθηκαν και εκτιμήθηκε η κατάστασή τους. Όσα ήταν σε καλή κατάσταση απελευθερώθηκαν μέσα στις επόμενες μέρες, ενώ όσα είχαν πρόβλημα παραμένουν για περίθαλψη όσο χρειάζεται.



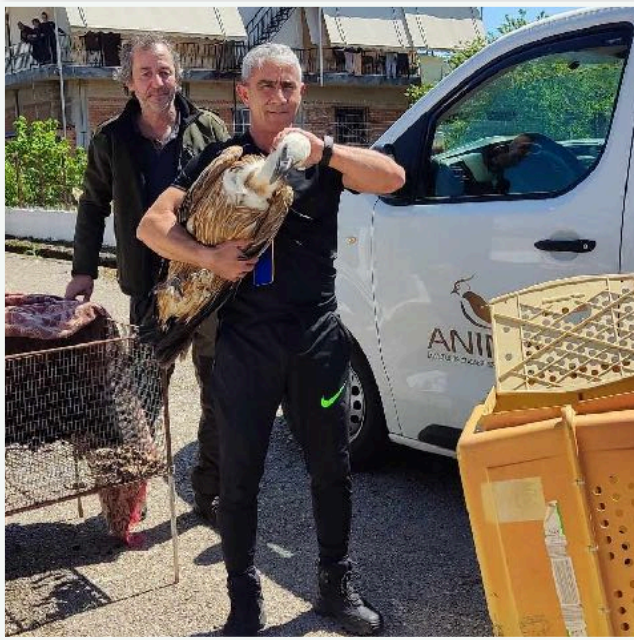
Διάσωση βραχοκικκίνεζου παγιδευμένου σε καμινάδα στη Γλυφάδα, με τη βοήθεια του συνεργάτη μας Alexis Mantzoros από την πολύ δραστήρια ομάδα Alma Libre - Hellenic Animal Rescue. Το πουλί μεταφέρθηκε στον Σταθμό Α Βοηθειών, πλύθηκε και επανατοποθετήθηκε στην περιοχή από τον άνθρωπο που μας ειδοποίησε.



Διάσωση αλεπούς από διοικητικό κτίριο του Δήμου Βύρωνα. Η ANIMA ενημερώθηκε από υπάλληλο του Δήμου, ζητήσαμε και λάβαμε σχετικό φωτογραφικό υλικό και κρίναμε ότι το ζώο χρειάζεται βοήθεια και η σύλληψή του ήταν εφικτή. Στον χώρο μετέβησαν ειδικευμένος διασώστης και ο κτηνίατρος, το ζώο μεταφέρθηκε στην ANIMA και άρχισε να λαμβάνει φαρμακευτική αγωγή, μιας και ταλαιπωρείται από δερματικό νόσημα.

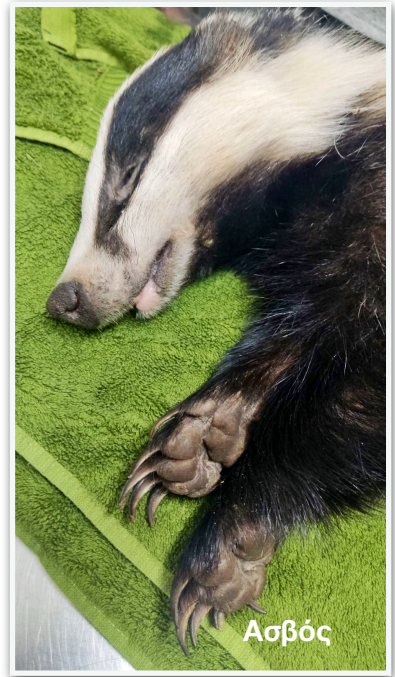


Γύπας του είδους Όρνιο (*Gyps fulvus*) εντοπίστηκε εξαντλημένος από κατοίκους στον Άγιο Γεώργιο Φθιώτιδας οι οποίοι και ενημέρωσαν την ANIMA. Αμέσως οργανώθηκε επιχείρηση διάσωσης, με τη συνεργασία ανάμεσα στην ANIMA, στη Δ΄ Κυνηγετική Ομοσπονδία και στην τοπική περιβαλλοντική οργάνωση "Σόλων", η οποία διέθεσε τον κλωβό μεταφοράς. Το πουλί συνελήφθη αρχικά από τον θηροφύλακα, τοποθετήθηκε προσωρινά σε ασφαλή χώρο και μετά από λίγο μεταφέρθηκε στον κλωβό μεταφοράς. Το ενδιαφέρον είναι ότι φέρει Σερβικά δακτυλίδια και σήμανση, κάτι που σημαίνει πως γεννήθηκε και δακτυλιώθηκε από επιστήμονες στη Σερβία. Η ANIMA έχει ενημερώσει τους Σέρβους και σύντομα θα προσδιοριστεί πότε γεννήθηκε το πουλί και κάθε άλλο σχετικό με το ιστορικό του στοιχείο. Μεταφέρθηκε στον Σταθμό Α' Βοηθειών στην Καλλιθέα, έλαβε ορό γιατί ήταν πολύ αφυδατωμένο και υποβλήθηκε σε όλες τις δέουσες εξετάσεις.





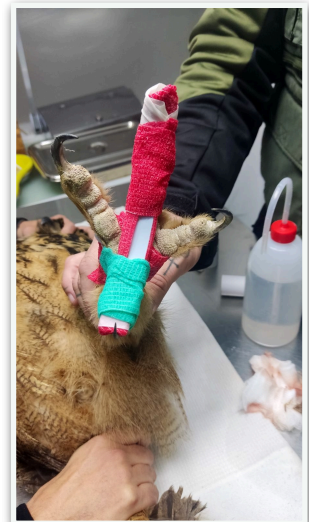
Ασβός



Ασβός



Αλεπού



Μπούφοι





Βραχοκίρκινεζα



Γελαδάρης



Γερακίνα



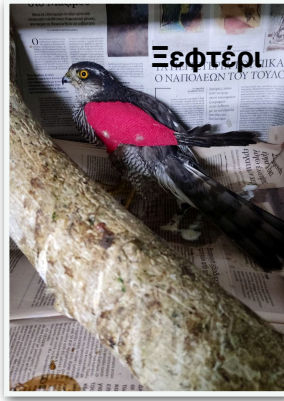
Μαυροπετρίτες



Κοτσύφια



Ξεφτέρι



Ξεφτέρι



Φοινικόπτερο



Ξεφτέρι



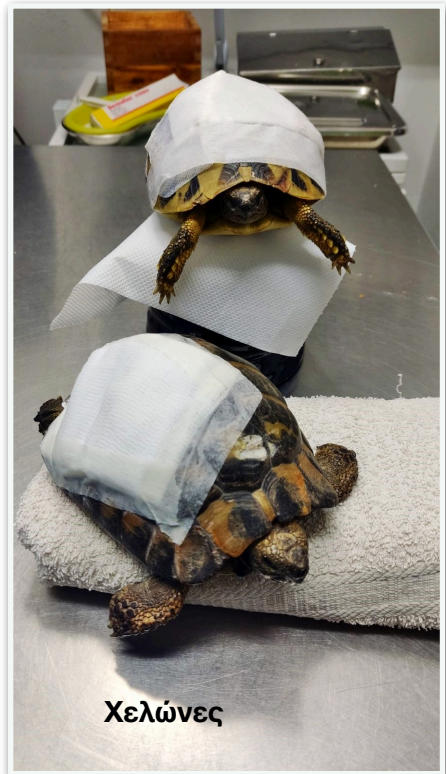
Πετρίτης



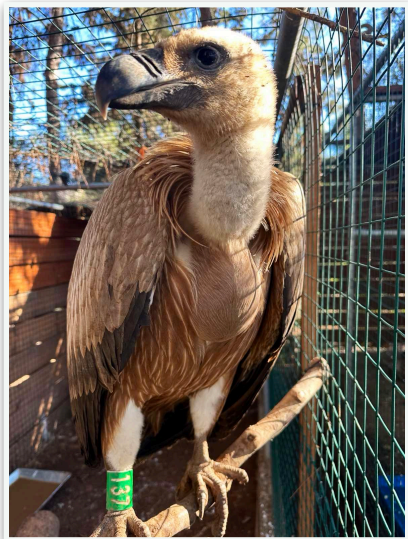
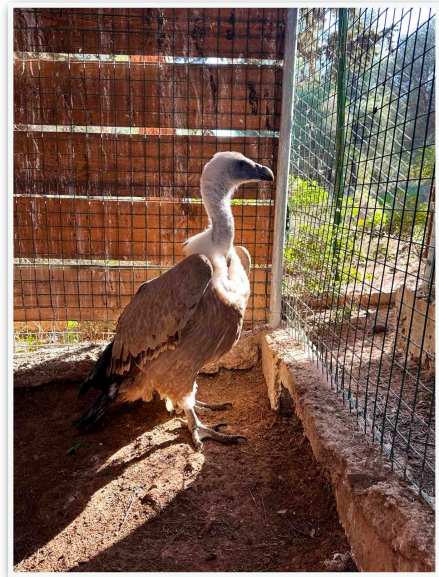
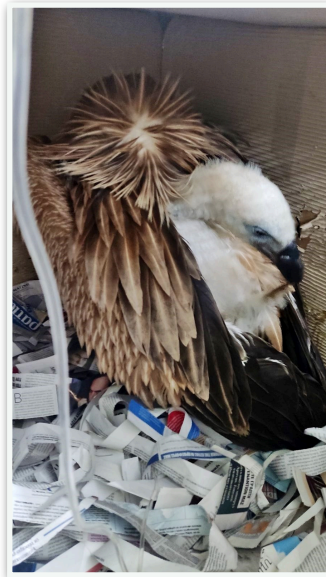
Πετρίτης



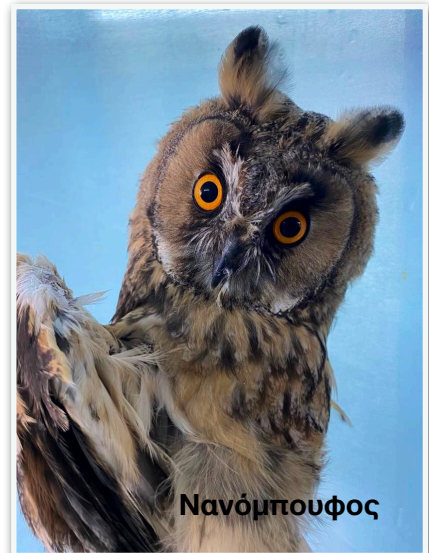
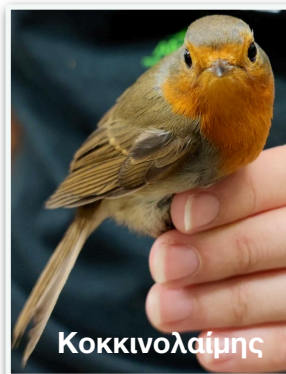
Σκαντζόχοιροι



Χελώνες



Όρνια



Νεοσσοί και νεογνά



Σπουργίτι



Καλόγερος





Σταχτάρα



Σκαντζόχοιροι



Καρακάξες



Βραχοκίρκινεζα



Σπουργίττα



Μπούφος



Κουνάβι



Χελωνάκια



Χελωνάκια



Κιρκινέζια



Καρακάξες



Σκαντζόχοιροι



Κίσες